

Bichos frecuentes en huertas de Bariloche y alrededores



© Luis Pérez Berrocal

Abeja melífera europea - *Apis mellifera*

Es la abeja con mayor distribución mundial y una excelente polinizadora de cultivos como de plantas silvestres. Recolectan néctar y polen para llevar a sus colmenas.



©Ferran Turmo Gort

Abejorro europeo - *Bombus terrestris*

Llegó a la región desde Chile, donde fue introducido como polinizador de cultivos. Puede dañar flores y robar néctar, lo que hace que su efecto no sea siempre benéfico.



© Patrich Cerpa

Abejita nativa - *Ruizanthedella mutabilis*

Es una de las muchas especies de abejas nativas que polinizan las flores. Aparecen en gran número a inicios de diciembre. Llenan sus cuerpos de polen para llevar a sus nidos. No hace miel.



© Patrich Cerpa

Abeja esmeralda - *Callistochlora chloris*

Verde metalizada y es solitaria. No hace miel, sino que colecta aceites y polen. Al igual que la anterior abejita nativa, pertenecen a la Fam. Halictidae, y en la zona hay varias especies más.



©hobiecat

Mosca de las flores grande - *Eristalis tenax*

Es muy parecida en tamaño y forma a una abeja melífera, pero en lugar de cuatro alas, tiene solo dos alas grandes y vuelo de "dron" (se queda suspendida en el aire). Es introducida.



©Sarah and Fernando

Mosca de las flores mediana -

Familia Syrphidae

O *sírfido*, también presenta el vuelo de "dron". Hay varias especies parecidas. Poliniza flores pequeñas. Las larvas se alimentan de pulgones.



© Sebastian Andrade T

"Saltarina"



© Carlos Schmidtutz

"Lechera"



© Wendy Feltham

"Pintada Común"

Mariposas - Fam.

Hesperiidae, Pieridae y Nymphalidae

Varias especies son frecuentes en las huertas. Sus larvas cumplen otro papel, ya que consumen hojas (herbívoros). Para mayor detalle, ver la Guía de iNaturalist.

Los códigos de color de fondo indican:

Polinizador.

Puede ser importante para la producción de frutos en cultivos y otras plantas.

Depredador.

Puede ayudar en el control biológico de plagas.

Omnívoro.

Consumen alimentos variados. Colaboran en el control de plagas.

Herbívoros.

Al consumir plantas, en altos números puede ser dañino para algunos cultivos.



Si tiene,
es especie nativa
(originaria de la zona)

Para más información, visita nuestra guía en iNaturalist siguiendo el código QR o el link:

<https://www.inaturalist.org/guides/16112>



INIBIOMA



Hicimos este folleto: Vanina Chalcoff, Luciana Elizalde, Lucas González-García y Gabriela Pirk

Contacto: lelizalde@comahue-conicet.gob.ar



© Martinoli

Pehuenche - *Elaphroptera* sp.

Este pariente de las avispas no pica, y solo el macho tiene alas, ya que la hembra está bajo tierra. Es parasitoide de larvas de escarabajos.



© Lucas N González García

Parasitoides - Fam. Ichneumonidae y Braconidae

Existen muchas especies de parasitoides, la mayoría son diminutas. La hembra busca a las larvas de insectos, donde pondrá huevos, utilizando su ovipositor. La larva mata al insecto hospedero al desarrollarse.



© Lucas N González García

Mosca asesina - *Stisolestes* sp.

Son hábiles cazadoras de otras moscas e insectos voladores, incluyendo algunos polinizadores. La especie más común (foto) es de tamaño pequeño-mediano, pero hay una especie que depreda abejorros que es muy grande.



© Paolo Mazzei

Vaquita arlequín - *Harmonia axyridis*

Fue introducida desde Asia para controlar a pulgones plaga de cultivos, y se ha expandido en casi toda la Argentina. Para más información podés consultar el "Proyecto Vaquitas".



© Manuela B

Vaquitas nativas - Familia Coccinellidae

Hay varias especies en la zona, y la de la foto es una de las más comunes. Se alimentan de pulgones, y se está estudiando si son depredadas por la arlequín.



© Lucas N González García

Escarabajos depredadores -

Familia Carabidae

Caminan rápidamente por el suelo y son excelentes depredadores de pulgones, huevos y larvas de otros insectos. En general, tienen una coloración metalizada o brillante.



© Sid Mosdell

Chaqueta amarilla - *Vespula germanica*

Esta avispa fue introducida a la región desde Europa. Anida en el suelo. Es carnívora y muy agresiva. Se alimenta de otros insectos.



© Iron Chris

Avispa de papel - *Polistes dominula*

Es parecida a la chaqueta, pero vuela con las patas colgando. Hace sus nidos con material vegetal en techos e invernaderos. Es voraz depredadora de insectos.



© Luciana Elizalde

Avispa alfarera - Subfamilia Eumeninae

A diferencia de las avispas anteriores, es solitaria. Cría sus larvas en celdas de barro (de ahí su nombre), que aprovisiona con insectos que caza.



© Erland Refling Nielsen

Alguaciles - *Rhionaeschna* sp.

Hay especies de diferentes colores. Los adultos son excelentes cazadores de mosquitos y moscas, mientras que las larvas viven en el agua de lagos/lagunas, donde también cazan invertebrados.



© Eduardo E. Zattara

Arañas - Orden Araneae

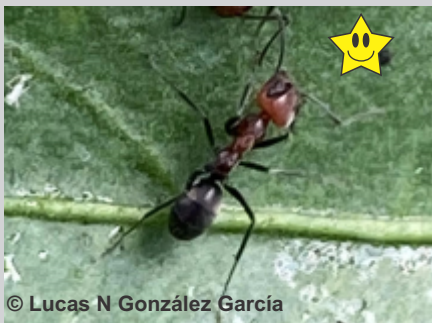
En la Patagonia abundan las arañas, y hay muchísimas especies. Es muy común verlas dentro de las casas, pero la mayoría son inofensivas, y son una gran ayuda contra otros insectos molestos.



© Lucas N González García

Avispas cuco - Familia Chrysididae

Son de colores brillantes metálicos. Son frecuentes en las flores, donde se alimentan polen. Son parasitoides de abejas o de otras avispas.



© Lucas N González García

Hormigas - Familia Formicidae

En la región hay varias especies, pero son pocas las que se encuentran en las huertas. Al ser omnívoras, pueden ayudar en el control de plagas o pueden ser perjudiciales al proteger pulgones.



© Lucas N González García

Escarabajo soldado - *Chauliognathus* sp.

Suelen verse mucho en la época de apareamiento, sobre varios cultivos. La hembra, más grande que el macho (como en la mayoría de los insectos), se dedica a comer polen mientras se aparean.



© Lucas N González García

Escarabajo joya - *Bilyxia* sp.

Se encuentran en las flores, consumiendo néctar y polen. Su rol como potenciales polinizadoras no se ha estudiado en la zona. Sus larvas se crían en madera en descomposición.



© Andrea Peterlongo

Mosca alas manchadas - *Drosophila suzukii*

Pequeña, con alas manchadas. Ataca frutos casi maduros, generando pérdidas en frutales. Originaria de Asia, fue registrada por primera vez en 2014 en la Patagonia.



© Lucas N González García

Pulgones - Familia Aphididae

Existen varias especies, que suelen atacar un cultivo determinado. Algunas son atendidos por hormigas, que a cambio, protegen la planta y a los pulgones de otros insectos.



© Patrich Cerpa

Chinche - Familia Acanthosomatidae

Hay varias especies en la zona, que se alimentan de la savia de las plantas. Algunas de ellas, al ser molestadas, largan un olor fuerte como forma de defensa.



© Nicolas Olejnik

Escarabajo verde - Familia Scarabaeidae

Hay dos especies similares que son muy abundantes en primavera tardía-verano. Sus larvas viven en el suelo, donde las parasita el pehuenche, y los adultos comen hojas.



© Damon Tighe

Caballito - *Aegorhinus* sp.

Hay al menos dos especies de estos llamativos curculiónidos en la zona. Las hembras usan sus picos para roer los tallos en donde ponen los huevos.



© Lucas N González García

Pilme - *Epicauta pilme*

Estos escarabajos se alimentan de hojas de la papa y la acelga. Sus larvas devoran huevos de tucuras o langostas.



© Lucas N González García

Polilla dorso diamante - *Plutella xylostella*

Los adultos andan principalmente a principios de primavera y luego a mediados de verano. Al volar son desprolijas y se ven mayoritariamente blancas. La forma de diamante distintivo se ve en su dorso cuando se posan.



© Lucas N González García

Mosca blanca - Familia Aleyrodidae

Miden de 1-2 mm. En general, se encuentran en grupos en el envés de las hojas. Suelen aparecer en invernaderos, se alimentan de la savia de las plantas y pueden transmitirles enfermedades virósicas.